

Piá 21

edição
JANEIRO 2020

Tu sabias?
Informações e curiosidades

Opinião
Sustentabilidade
ambiental

A REDAÇÃO
DO SUCESSO
EM 5 PASSOS

**EXERCÍCIO,
PROSA E VERSO**

TEMA ANUAL DO MTG 2020

MTG: sustentabilidade e as novas gerações



MOVIMENTO
TRADICIONALISTA
GAÚCHO

TEMA ANUAL DO MTG 2020

MTG: sustentabilidade e as novas gerações



Aprovado por ocasião do 69º Congresso Tradicionalista, na cidade de Lajeado (24ª RT), o tema anual “MTG: sustentabilidade e as novas gerações” tem autoria de Lucas de Oliveira e coautoria de Camilla Schiedeck e Hellen Teixeira. A temática objetiva provocar mudanças que serão partilhadas pela sociedade em sua totalidade. Com o foco na sustentabilidade, o tema anual 2020 busca uma conscientização do público tradicionalista acerca dos efeitos que as novas gerações sofrerão em um futuro próximo. A atitude de hoje poderá ter uma consequência somente no amanhã. Nessa circunstância, realizamos um convite: vamos juntos? O núcleo do tema se difunde em três pilares: social, ambiental e econômico. O social engloba as pessoas como seu principal agente transformador, assim como a educação, a saúde e a violência. Sugere-se realizar campanhas de doações (alimentos, materiais higiênicos, materiais escolares, roupas, sangue, órgãos);

campanhas de conscientização (câncer, tabagismo, drogas); atividades de inclusão social (visitas a asilos e orfanatos; acessibilidade). O pilar ambiental, refere-se aos recursos naturais e à forma como são explorados. Tem-se como sugestão a realização de campanhas de separação de lixo e multiplicação de conhecimentos dos símbolos ecológicos do Rio Grande do Sul. Por fim, o pilar econômico, relaciona-se à produção, à distribuição e ao consumo: brechós, artesanatos, cultivo de hortas, valorização do homem do campo. É compromisso dos tradicionalistas colocar em ação o tema anual do Movimento Tradicionalista Gaúcho (MTG), a fim de proporcionar uma retomada de consciência dos nossos valores e das nossas ações. Segundo os autores, “o futuro vem a trote largo, enquanto o hoje caminha para além do horizonte, não há mais o que esperar”.

Texto: Jéssica Thaís Herrera

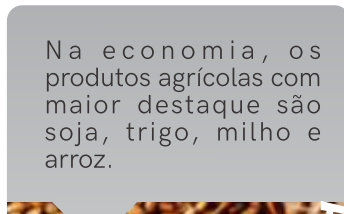
INFORMAÇÕES E CURIOSIDADES

Tu sabias?



campo

Os campos são compostos por herbáceas e capões, presentes na campanha gaúcha, no escudo rio-grandense e na depressão central.



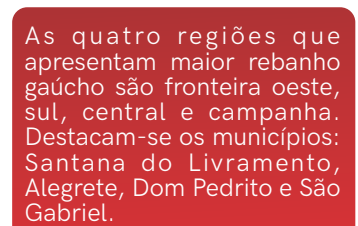
Agricultura

Na economia, os produtos agrícolas com maior destaque são soja, trigo, milho e arroz.



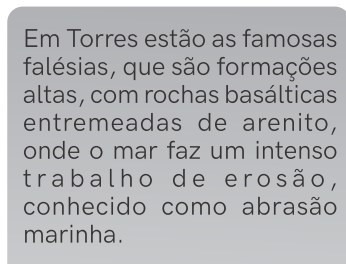
População

No Rio Grande do Sul a população urbana supera a rural. Segundo o censo demográfico de 2000, 80,8% dos gaúchos moram em cidades.



Rebanho

As quatro regiões que apresentam maior rebanho gaúcho são fronteira oeste, sul, central e campanha. Destacam-se os municípios: Santana do Livramento, Alegrete, Dom Pedrito e São Gabriel.



Torres/RS

Em Torres estão as famosas falésias, que são formações altas, com rochas basálticas entremeadas de arenito, onde o mar faz um intenso trabalho de erosão, conhecido como abrasão marinha.



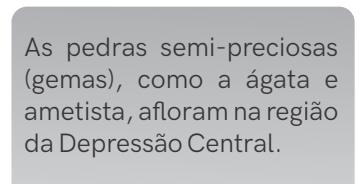
Preservação

As atividades econômicas responsáveis pela maior degradação da vegetação campestre são a pecuária e a monocultura extensiva, principalmente na região da campanha gaúcha.



Pecuária

No setor pecuário, o maior destaque é a criação bovina, embora também sejam grandes os rebanhos de ovinos, equinos, suínos e aves.



Semi-preciosas

As pedras semi-preciosas (gemas), como a ágata e ametista, afloram na região da Depressão Central.



Erva-Mate

A erva-mate, objeto de exploração econômica desde o início do povoamento do estado, é encontrada especialmente na área de florestas.



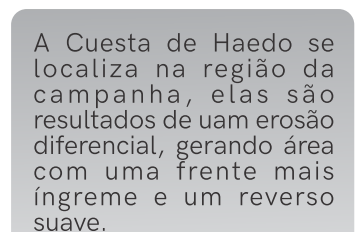
Indústria

As indústrias de maior destaque do estado são calçados, couro, têxtil, alimentícia, automotiva, metalúrgica, química e madeireira.



Produção

A região da serra, juntamente com a Grande Porto Alegre, produz ônibus, caminhões, implementos agrícolas, automóveis e motores para o mercado nacional e de exportação.



Geografia

A Cuesta de Haedo se localiza na região da campanha, elas são resultados de uma erosão diferencial, gerando área com uma frente mais íngreme e um reverso suave.

RESPONSABILIDADE E ATITUDE

Sustentabilidade Ambiental

São evidentes os impactos ambientais causados pelo homem. É comum ouvirmos notícias de grandes problemas ambientais ocorrendo em nosso meio, e além de ouvirmos, é comum presenciarmos. Desmatamento, poluição e queimadas são problemas frequentes, mas são apenas os problemas em grandes proporções que estão fazendo com que a natureza peça socorro?

Se pararmos um dia e observarmos nossas ações, qual será a resposta dos seguintes questionamentos: Quanto lixo ou resíduos produzimos em um dia? Tudo aquilo que compramos e não utilizamos mais, costumamos dar o destino correto? Adquirimos por necessidade? Somos conscientes na hora de comprar tudo o que necessitamos? Separamos os resíduos em nossas residências? E quando estamos em um espaço público, ainda destinamos os resíduos em locais adequados (lixeiros identificadas)?

Diante desses questionamentos, podemos chegar às nossas próprias conclusões. Ou seja, não somos cada um de nós os responsáveis pelos negativos impactos ambientais? Não somos nós os responsáveis pela grande diminuição de nossos recursos naturais?

Perante a natureza, nossas pequenas ações individuais podem auxiliar na sustentabilidade ambiental. São ações simples e de grande importância para o meio ambiente - e consequentemente para a sociedade e economia - como por exemplo:

- Reutilizarmos nossas sacolas plásticas quando fazemos compras ou confeccionarmos sacolas de tecido com essa mesma finalidade;
 - Dedicarmos uma pequena parte de nosso tempo para plantarmos uma árvore;
 - Contribuirmos com os mutirões de limpeza de nossas cidades;
 - Orientarmos as pessoas de nosso convívio sobre a importância da separação de resíduos que produzimos diariamente.
- São infinitas as possibilidades de contribuição com o meio ambiente. Nós podemos trabalhar por um futuro melhor, com ideias que devem partir de cada um. Somos nós os responsáveis pelo nosso e pelo futuro das novas gerações. Praticarmos ações sustentáveis é simples, é importante e é necessário. Vamos juntos?

Texto: Tamara Trentini Rigo



DICAS DE REDAÇÃO

A redação do sucesso em 5 passos



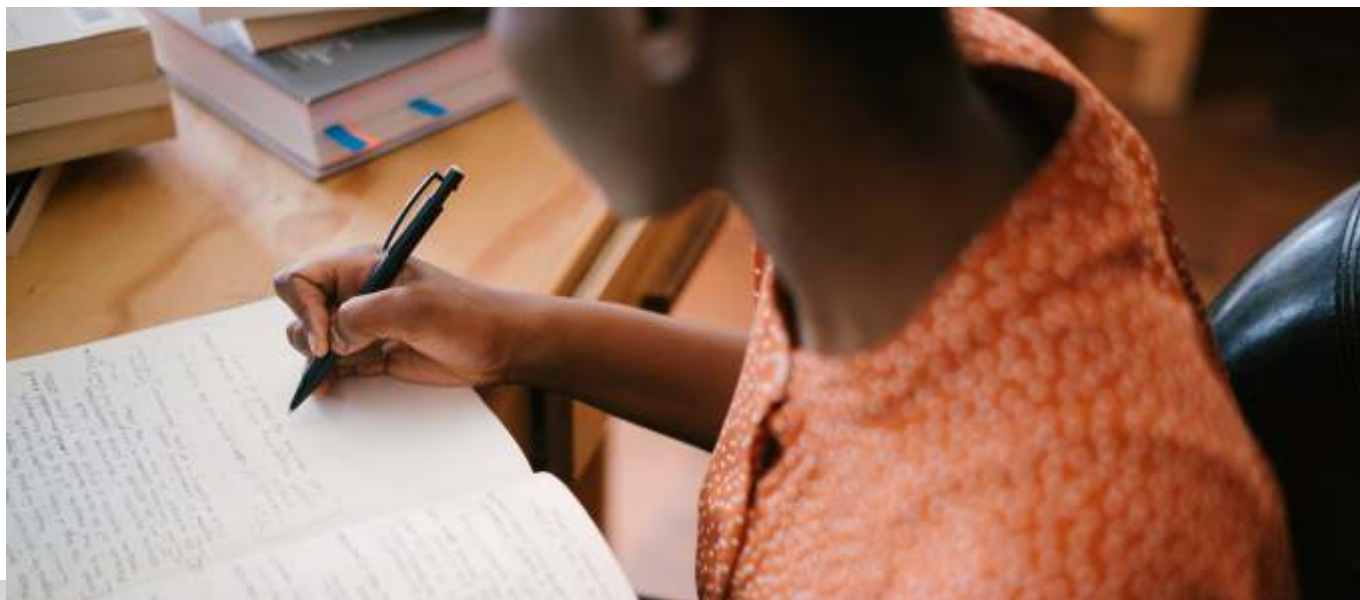
O passo número zero para o sucesso de uma redação é o simples fato de conhecer o regulamento. Parece óbvio, porém há históricos de concorrentes que se submetem a uma prova sem sequer ler e estudar o regulamento do próprio concurso. Nos concursos culturais do Movimento Tradicionalista Gaúcho, é restrito às prendas juvenis e adultas a realização da prova da redação, segundo o artigo 22, §2º, da Ciranda Cultural de Prendas. Já no §4º do referido regulamento, teremos os critérios de avaliação. Ou seja, o mínimo que a redação deverá conter e obedecer estão descritos neste parágrafo.

Avaliar-se-á: estrutura do texto, das orações e dos períodos, clareza (2 pontos); ortografia, sinais de pontuação (1 ponto); conteúdo, desenvolvimento do tema (2 pontos). Apesar do regulamento não abordar, as últimas redações propostas impuseram um limite de 25 linhas e mínimo de 20 linhas. Importante ressaltar que o nosso regulamento não limita a redação a uma determinada estrutura, porém, em análise, aponta-se como dica a escrita de um texto dissertativo, argumentativo ou dissertativo-argumentativo. Ademais, julgamos necessário e imprescindível a prática da leitura e estar atenta

como ouvinte para acumular. Determinamos como passo número um a definição da estrutura do texto. A redação dissertativa é um modelo que expressamos nossa opinião ordenando ideias acerca da temática. O texto argumentativo tem como objetivo convencer o leitor sobre nossa opinião através dos argumentos apresentados. Por fim, a estrutura dissertativa-argumentativa é um texto que, ao mesmo tempo, embasa e explica o tema, apresenta argumentos, uma conclusão ou solução final.

O passo número dois é analisar a temática proposta, bem como seus textos de apoio. Essa etapa é essencial para não fugir do tema e ela influenciará em todo desempenho que será avaliado através dos três itens supra referidos. Faça um esquema no rascunho, apontando suas principais ideias e estruture o que abordará em cada parágrafo do texto. Lembre-se, a redação deve possuir um início (introdução), meio (desenvolvimento) e fim (conclusão) e lapidar conteúdos. De mais a mais, deve-se exercitar a escrita, com atenção à língua portuguesa, a fim de evitar gírias presentes nas mídias sociais.

DICAS DE REDAÇÃO



No passo número três escreva sua primeira versão do texto, organizando as ideias apontadas no rascunho nos três ou quatro parágrafos da redação. Os conceitos apresentados devem estar ligados entre si. Assim, valorizará sua argumentação e o corretor não se sentirá confuso ao lê-lo.

- **Introdução:** apresente o tema e aponte o que você abordará dele. Evite enrolações ao discorrer na introdução, ela deve ser sucinta e muito clara. É preferível que sua tese já seja exposta para direcionar a leitura e sua linha de raciocínio.
- **Desenvolvimento:** este espaço é destinado para a defesa de sua tese, corroborando com ideias que a justifiquem através dos argumentos (referência a documentos, a frases de efeito, retomada histórica...). Uma dica para organização do texto é reservar para cada um dos parágrafos de desenvolvimento um argumento dos exemplos referidos acima.
- **Conclusão:** retome as ideias expostas na introdução, bem como os principais argumentos para confirmar a sua tese. Neste espaço, pode-se apresentar uma proposta de solução caso o tema seja uma problemática.

A revisão será feita no passo número quatro, deve-se reler o texto com calma para corrigir erros de gramática, pontuação, concordância verbal e demais correções que julgar importante para uma boa avaliação. Caso tenha dúvida na grafia de alguma palavra, tente substituir por outra palavra ou expressão. Preste atenção para alguma frase sem sentido ou perda no texto e avalie se há coerência entre as ideias.

No passo número cinco será a hora de passar o texto a limpo. Evidencia-se a importância de preparar seu texto em um rascunho, assim realizamos a correção e revisão da redação. Atente-se para o limite de linhas e não coloque informações fora da área de correção.

Certamente, ao seguir os cinco passos citados, atingirá o sucesso em sua redação. Não veja essa prova como um desafio, sinta-a como uma oportunidade de mostrar os seus conhecimentos acerca do tradicionalismo adquiridos em sua jornada tradicionalista. Treine, lapide e atinja o sucesso. Abra sua mente, escreva com o coração.

Texto: Jéssica Thaís Herrera

RIO GRANDE DO SUL

Exercícios

Geografia do Rio Grande do Sul

1. O setor automotivo responde por 13% do PIB industrial gaúcho. O polo de autopeças da região de _____ é o segundo mais importante do país.
2. A área mais densamente povoada do estado é a de _____ e municípios vizinhos, onde se registram densidades acima de 2.000 hab./km².
3. O polo petroquímico, estabelecido na cidade de _____ é considerado o mais moderno e competitivo da América Latina.
4. As cidades de _____ e _____ estão entre as principais que lapidam as pedras semi-preciosas (gemas).
5. Em _____ está a maior usina termoelétrica do estado: a usina Presidente Médici, onde existem as unidades A, B e C
6. Os solos do _____, formados pela decomposição do basalto, são os melhores para a agricultura.
7. _____ está consolidado como segundo maior porto brasileiro em movimentação de contêineres e o terceiro em movimentação de cargas.
8. As maiores propriedades estão concentradas na porção _____ do estado, mas os latifúndios pastoris estão mais concentrados na porção _____ e os agrícolas na _____ e no _____. Em toda essa região, o destaque fica por conta do arroz.
9. No noroeste, após os anos 70, com o crescimento do cultivo da soja, houve uma aglutinação das propriedades que acabaram se tornando empresas rurais, onde se destaca ainda o cultivo do _____ e do _____.
10. Em se tratando de valor da produção, as principais culturas agrícolas praticadas no Rio Grande do Sul são soja, arroz, milho, trigo, _____ e _____.

Fonte: SAVARIS, Manoelito Carlos. Manual de Tradicionalismo Gaúcho.
PROKOPIUK, Lídia. Geografia do Rio Grande do Sul.

Respostas:

1. Caxias do Sul; - 2. Porto Alegre; - 3. Triunfo; - 4. Lajeado e Soledade; - 5. Candiota; - 6. Planalto norte; - 7 - Porto de Rio Grande; - 8. Sul; Oeste; Campanha; Litoral; - 9. Trigo; Milho; - 10. Fumo; Uva; Maçã.

ENTREVISTA

Um Pouco De Prosa, Verso E Arte



Nesta primeira edição de 2020 do Caderno Piá 21, entrevistamos a artesã **Ágata Grochot dos Santos**. Ágata tem 49 anos e reside em Santo Antônio do Palma / RS. Quando criança, teve seu primeiro contato com o artesanato, pois sua avó materna a ensinava as técnicas com as quais trabalha hoje em dia. No ano de 2000 participou de um Congresso, em Curitiba / PR, onde foi incentivada a trabalhar na preservação da cultura polonesa em seu município. Restaurou a casa típica polonesa "Flores da Ágata" que hoje é um dos principais pontos turísticos do município. Há 14 anos, Ágata confecciona artesanato típico polonês com palha de trigo (técnica dos povos Eslovacos, Poloneses e Ucranianos). A matéria prima - palha de trigo - é produzida em sua propriedade.

A renomada artesã comenta que "decorar caixas, mesas, utilidades, passou a ser um hobby, mas hoje virou trabalho". Seu esposo, Dilamar, há 4 anos é companheiro de Ágata na execução das peças. Em 2019, produziram cerca de 1.200 peças e participaram de 18 exposições, entre elas: Expointer e Expodireto. Cada peça confeccionada tem simbologia. Por fim, Ágata comenta que sentiu-se imensamente honrada por ter sido condecorada pelo governo da Polônia pelo trabalho em prol da Cultura Polonesa.





MOVIMENTO
TRADICIONALISTA
GAÚCHO

Piá 21

Elaboração:
Departamento de Pesquisa e Difusão Cultural:
Jéssica Thaís Herrera e Tamara Trentini Rigo
Revisão:
Vice-Presidência de Cultura: Roberta R. Jacinto